



## شكر

## REMERCIEMENT

إهداء لكل الأشخاص الذين تشرفت بخدمتهم خلال مساري المهني، و تعلمت منهم الكثير، تعلمت منهم كيف نصبر عند المصاب و كيف نحول هذا الصبر إلى رضا و كيف نحول الرضا إلى طاقة خلاقية، تعلمت منهم كيف نتقبل الابتلاء، ثم تركت العنان لمواهبنا تحول النعمة نعمة، تعلمت منهم كيف نلقى الحياة بما في أنفسنا من رحابة، تعلمت منهم أن رب محنة في طيها منحة، تعلمت منهم أن مع العسر يسرا، لهم مني كل التقدير و الامتنان.

نشكركم لإختيار مختبر الإيمان الذي سيعمل على توفير أحسن ظروف الرعاية التقنية والطبية الموازية من أجل تزويدكم برمامة عين بجودة عالية تمنحكم الإستعمال الأمثل و تعيد البسمة لنضرتكم.

تركب رمامة العين عند الأشخاص الذين استفادوا من عملية تنظيف العين/تطهير العين أو إزالة بعض مكونات العين و كذا لتغليف الواجهة الأمامية للعين وقياية لها من العوامل الخارجية أو إصلاحا لبعض العيوب.

يتلخص نشاطنا في صناعة و تركيب رمامات العين، كل المضاعفات الناتجة عن العملية الجراحية والتغيرات الناتجة في العين و حجاجها هي من اختصاص طبييكم المعالج.

هذا الكتيب هو دليلكم لإستعمال رمامات العين لمختبر الإيمان، حيث سيوضح لكم كل المظاهر التطبيقية اليومية ونبقى دائما - بتنسيق مع طبييكم - رهن إشارتكم للإجابة على كل استفساراتكم.

Nous vous félicitons d'avoir choisi le laboratoire Liman® pour vous équiper en prothèses oculaires et verres scléraux.

La prothèse oculaire Liman est reproduite selon les méthodes de fabrication les plus modernes et garantissant une tolérance et une esthétique optimales.

Le suivi médical, les modifications biométriques, sont de la compétence de votre ophtalmologue, nous assurons l'adaptation, la fabrication et le contrôle de la prothèse oculaire et du verre scléral.

Cette brochure vous fournira la preuve que le port de prothèses oculaires Liman® est tout à fait simple, tout en vous expliquant tous les aspects pratiques de votre équipement.

محمد الإيمان  
مرمم العين

M. EL IMANE  
Oculariste



095003810

التعريف الوطني لمهنيي الصحة



095003810

Identifiant national  
des professionnels de santé



## LA PROTHESE OCULAIRE

### A RETENIR

#### Le matériau constituant la prothèse oculaire

#### Liman est un produit :

- \* Résistant à l'alcalinité des larmes ;
- \* Bien toléré par les tissus oculaires ;
- \* De faible densité : permettant la réalisation de prothèses très légères ;
- \* Offrant un polissage facile qui donne un brillant comparable à celui de l'oeil.

Le suivi médical de votre opération, de la maladie ou du traumatisme que vous avez subi, nécessite l'adaptation d'une prothèse oculaire ; Il s'agit en effet d'une grande lentille rigide, sur mesure, reproduisant les couleurs de l'iris et du blanc de votre oeil.

Elle est placée sous les paupières et son volume permet de les maintenir ouvertes, redonnant ainsi la vie à votre regard et protégeant le reste de votre oeil des agents extérieurs tels : le vent, le soleil, la fumée...

Hormis le rétablissement des conditions physiques de l'orbite et des paupières, les premières qualités attendues d'une prothèse oculaire sont sa parfaite tolérance par les tissus de la muqueuse et sa meilleure conformité anatomique avec la cavité oculaire.

Qualités assurées par l'utilisation d'un matériau sélectionné biocompatible comme matière de base de fabrication de prothèses oculaires Liman® et par la technique du moulage permettant d'obtenir une configuration physiologique du fond de la cavité.

## رمامة العين

### للتذكير

#### المواد الأولية :

- إن المواد الأولية المكونة للرمامة :
- مقاومة لتأثيرات الدموع ؛
- جيدة الإستساغ من طرف أنسجة العين و دون أعراض جانبية ؛
- ذات كثافة ضعيفة تمكن من صناعة رمامات خفيفة جدا ؛
- تمنح لمعانا قريبا من لمعان العين السليمة.

إن المتابعة الطبية للعملية التي أجريتموها أو الحادث أو الرضخ أو المرض الذي أصبتم به تتطلب الآن استعمال رمامة العين (العين الإصطناعية)، التي هي عبارة عن مستلزم طبي يُصنع قياسا على عينكم السليمة و تطابقها في معظم تفاصيلها.

توضع الرمامة تحت الجفن، و يمكن حجمها من فتح العين، مرجعة بذلك البسمة لنظرتكم و محافظة على الجدعة من العوامل الخارجية كالرياح و الشمس و الدخان...

فضلا عن تجديد و انصلاح حالة العين و الجفون، فإن أهم الشروط المطلوب توفرها في الرمامة هي استساغها الجيد من طرف أنسجة الغشاء المخاطي و مطابقتها الكاملة لتجويف العين.

هذه المزايا يضمنها مختبر الإيمان عن طريق استعمال مواد أولية يستسيغها الجسم بشكل جيد و دون أعراض جانبية، و كذا اعتماد تقنية الإفراغ التي تمكن من الحصول على شكل فيزيولوجي لجوف العين.



## تركيب الرمامة

### للتذكير

#### المؤدع :

- يولد غياب المؤدع ؛
- استعمال رمامة ثخينة و ثقيلة ؛
- ضعف كبير لحركة الرمامة ؛
- الحاجة لإعادة ملائمة الرمامة
- بطريقة تكرارية مع جدعة العين
- خلال الأشهر الموالية.

#### المشكلة :

- توضع بشكل نسقي بعد كل
- عملية و لن تنزع إلا عند وضع
- الرمامة المؤقتة.

#### الرمامة المؤقتة :

- تتركب شهرا بعد إجراء العملية
- الجراحية.

#### الرمامة النهائية :

- يستحسن تركيبها ستة أشهر بعد
- تركيب الرمامة المؤقتة.

سيقوم مرمم العين بمختبر الإيمان بتكييف وملائمة الرمامة مع عينكم، وهذه مسألة بسيطة لا تتطلب تخديرا أو استشفاء... فالقياسات، وأخذ البصمات والإفراغ هي عمليات سهلة وغير مؤلمة.

#### الرمامة المؤقتة :

تتطلب صناعة وتركيب الرمامة المؤقتة أربعة إلى خمسة مواعيد، كل على حدى، فتأتي أول زيارة تقومون بها إلى مختبركم أربعة أسابيع بعد إجراء العملية الجراحية، هذه الفترة هي الوقت الضروري لزوال الآستسقاء الموضعي (أوديميا) و اختفاء الإلتهابات والحصول على التئام كافي لجدعة العين. خلال هذه الزيارة ستركبون رمامة مؤقتة تصنع بطريقة مبسطة وتطابق في شكلها العين السليمة بنسبة لإبأس بها، فتمكنكم بذلك من نزع المشكّلة والضمادة، واستئناف الحياة العملية.

#### الرمامة النهائية :

تركب الرمامة النهائية ستة أشهر بعد إجراء العملية الجراحية، فبعد هذه المدة، تعود الملتحمة لحالتها الطبيعية و يزول احتقان الدم و تأخذ جدعة العين و كل أطرافها شكلها النهائي.

تصنع الرمامة النهائية بطريقة الإفراغ، هذه التقنية تمكن من رسم وتشخيص نتوءات وتضاريس جدعة العين، لتمنحها بذلك الشكل النهائي للواجهة الخلفية للرمامة.

## L'ADAPTATION

La conception et l'adaptation de votre prothèse sont réalisées par votre oculariste (Laboratoire Liman®) au cours des consultations que vous aurez avec lui ; Cela ne nécessite ni anesthésie, ni hospitalisation.

Les essais et les prises d'empreintes sont simples et pratiquement indolores.

#### La prothèse Provisoire :

La première consultation aura lieu quatre semaines après l'intervention chirurgicale, le temps nécessaire pour la disparition de l'oedème, de l'inflammation et le constat d'une cicatrisation suffisante. Une prothèse oculaire dite provisoire peut être posée. Cette prothèse, de fabrication simplifiée, remplacera avantageusement le conformateur en reproduisant les caractéristiques principales de l'oeil adelphe. Vous pouvez alors ôter votre pansement et reprendre vos activités.

#### La Prothèse définitive :

La prothèse sur mesure ou définitive est mise en place six mois après l'intervention, c-à-d, après disparition de la congestion conjonctivale et stabilisation du moignon et du Cul de Sac Conjonctival. Elle permet une reproduction du relief de la face antérieure du contenu orbitaire définissant ainsi la face postérieure de la prothèse.

### A RETENIR

#### L'ABSCENCE DE L'IMPLANT ENGENDRE :

- \* Une prothèse épaisse et lourde ;
- \* Un déplorable résultat sur la motilité ;
- \* Une adaptation itérative.

#### LE CONFORMATEUR :

- \* Sa mise en place est systématique après l'intervention.
- \* Ne sera retiré que pour poser la prothèse oculaire.

#### PROTHÈSE DÉFINITIVE :

- \* Sera adaptée, de préférence, six mois après le port de la prothèse provisoire.



## L'ADAPTATION

## تركيب الرمامة

### A RETENIR

#### TIMING :

\* 4 à 5 visites chez votre oculariste sont nécessaires pour la conception et l'adaptation de votre prothèse oculaire.

le protocole d'adaptation en prothèse oculaire provisoire et définitive est appliqué dans les cas suivants :

- Adaptation en première intention ;
- Réfection de la cavité ;
- Renouvellement d'une prothèse de collection.

Ce protocole d'adaptation (Prothèse provisoire et définitive) n'est pas appliqué, nécessairement, pour le renouvellement de la prothèse oculaire moulée.

### Le Verre Scléral Prothétique

En complément au protocole décrit ci-dessus, l'adaptation du verre scléral prothétique, sur un globe en phtyse, se caractérise par deux aspects :

- Dilatation des Culs de Sac Conjonctivaux avant la prise d'empreintes.

يتبع نظام الرمامة المؤقتة و النهائية في الحالات التالية :

- تركيب الرمامة لأول مرة ؛
  - العين الخُداج أو المنكمشة ؛
  - إعادة ترميم العين جراحيا ؛
  - تجديد الرمامات الجاهزة.
- في حين لا يتطلب تجديد الرمامات المشخصة - حتما- اتباع هذا النظام، إلا في حالة حدوث تغييرات في جوف العين.
- هذا النظام غير صالح لرمامات العين البصرية الموصلة للأكسجين.

### الغلاف الترميمي :

علاوة على ما ذكر فيما يخص رمامة العين، يتميز النظام المتبع لتغليف واجهة العين بالغلاف الترميمي بنقطتين خاصتين :

- يسبق قياس واجهة العين حصص لتمديد الغشاء المخاطي ؛
- يكون استعمال الغلاف الترميمي بطريقة تدريجية خلال الشهر الأول. و لا يستعمل الغلاف بطريقة دائمة (ليلا و نهارا) إلا بعد مرور هذه المدة.

### للتذكير

#### التوقيت :

يتطلب تركيب الرمامة أربع أو خمس زيارات للمختبر.

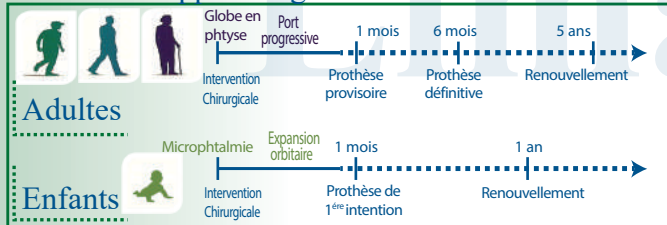
#### تجديد الرمامة :

لا يتطلب -حتما- اتباع نظام الرمامة المؤقتة و النهائية.

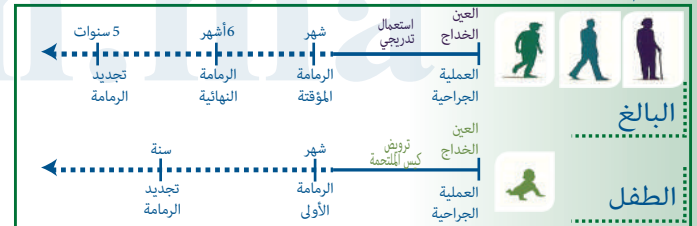
#### العين الخُداج :

عند الطفل المصاب بخُداج العين، لا يتم تركيب الرمامة إلا بعد استعمال مُشكلات لتحضير حجاج العين لمدة قد تصل إلى سنتين النهائية.

### Protocole d'appareillage



### نظام تركيب الرمامة





## الصيانة

## L'ENTRETIEN

### للتذكير



إذا خلعت الرمامة أكثر من يوم يجب تعويضها بالمسكلة.



اتجاه تنظيف الرمامة نحو الأنف



تجنبوا استعمال الكحول والماء المؤكسج والإثير لتنظيف رمامتكم

تذكركم بأن استعمال رمامات العين لمختبر الإيمان يكون بشكل دائم، ليلا ونهارا، فلستم في حاجة لخلع الرمامة، عند النوم مثلا، إلا في حالات استثنائية سيشير عليكم بها مرمم العين وطبيبكم المختص. في هذه الحالة، يجب تعويض الرمامة بالمسكلة.

إن المواد الأولية المكونة لرمامتكم لا تستعمل استعمال المواد الكحولية، ولا الماء المؤكسج ولا الإثير، لأنها تؤدي إلى إتلاف الرمامة عن طريق إحداث تشققات في سطحها، في حين لا يشكل استعمال قطر العين أي خطر على رمامتكم.

الصيانة اليومية لرمامتكم مسألة سهلة، حيث تكتفون بمسح واجهتها، انطلاقا من الصدغ في اتجاه الأنف كما هو مبين في الصورة ودون الحاجة إلى خلعها.

تنظف الرمامة بواسطة كمادة مبللة بمادة خاصة أو بالمصل الفيزيولوجي، إضافة إلى ذلك، أنتم في حاجة لزيارة مختبر الإيمان مرة أو مرتين في السنة من أجل تنظيف الرمامة من كل الشوائب والرواسب المجهرية ؛ و كذا الالتزام بالمتابعة لدى طبيب العيون.

تمكن الصيانة من تفادي مضاعفات قد تحول دون استعمال الرمامة.

La prothèse se porte en permanence, jour et nuit, sans avoir à l'enlever, les manipulations fréquentes et intempestives sont source de sur-infections, et favorisent la rétraction de la cavité. La prothèse n'est retirée le soir que pour des raisons tout à fait particulières. dans ce cas, la prothèse doit être remplacé par un conformateur.

La substance qui compose la prothèse, n'autorise pas l'utilisation de produits alcoolisés pour son nettoyage, car ils risqueraient de l'altérer définitivement, en provoquant des craquelures à sa surface. Par contre, tous les collyres peuvent être utilisés sur la prothèse sans aucun risque de décoloration ou d'altération.

Le nettoyage quotidien est donc très simple, il suffit d'essuyer superficiellement la prothèse avec une compresse imbibée d'une solution d'entretien spécifique ou à défaut, du sérum physiologique.

De toute façon, une consultation chez l'oculiste, pour un polissage de la prothèse, est indispensable une à deux fois par an. Ces consultations permettent de prévenir des complications orbito-palpéales.

### A RETENIR



Le port permanent de la prothèse est recommandé.



Nettoyage de la prothèse de la tempe vers le nez



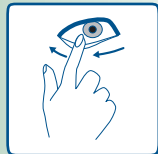
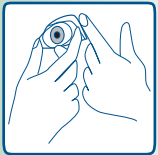
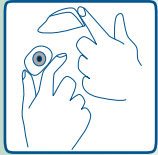
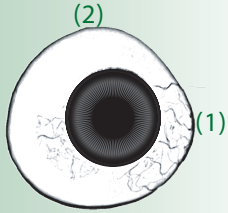
ne jamais la nettoyer avec de l'alcool..



## POSE ET RETRAIT\*

## مناولة الرمامة\*

### A RETENIR



### ORIENTATION DE LA PROTHESE :

Une forte densité des vaisseaux indique le côté nasal (1), alors que l'absence de vascularisation indique le haut de la prothèse (2).

### POSE DE LA PROTHESE :

- 1- Prenez la prothèse entre le pouce et l'index de votre main directrice ;
- 2- Soulevez la paupière supérieure avec l'autre main ;
- 3- Baissez la paupière inférieure avec l'annulaire de la main portant la prothèse ;
- 4- Regardez vers le bas ;
- 5- Glissez le haut de la prothèse sous la paupière supérieure ;
- 6- Regardez vers le haut et poussez la prothèse légèrement vers le haut ;
- 7- Relâchez la paupière supérieure puis la paupière inférieure.

### RETRAIT DE LA PROTHESE :

- 1- Soulevez la paupière supérieure avec la main non dominante ;
- 2- Regardez vers le haut ;
- 3- Glissez la paupière inférieure sous la prothèse en commençant par le côté nasal ;
- 4- Effectuez une légère pression en tirant la paupière inférieure vers la tempe et vers le haut ;
- 5- Clignez en même temps et la prothèse s'éjectera.

### DÉCENTREMENT DE LA PROTHESE :

Pour centrer une prothèse décentrée, posez votre index sur le blanc de la prothèse et faites tourner celle-ci dans le sens des aiguilles de la montre.

\* la prothèse oculaire se porte en permanence, jour et nuit, elle n'est retirée que pour des raisons particulières.

### جهات الرمامة:

تتميز جهة الانف بارتفاع كثافة العروق (1)، في حين تنعدم العروق في الجهة العليا للرمامة (2).

### وضع الرمامة :

- 1- ضعوا الرمامة بين إبهام وسبابة اليد القوامية ؛
- 2- ارفعوا الجفن العلوي بوسطى اليد الأخرى ؛
- 3- أنزلوا الجفن السفلي بنصر اليد القوامية ؛
- 4- انظروا إلى الأسفل ؛
- 5- أدخلوا الرمامة تحت الجفن العلوي ؛
- 6- انظروا إلى الأعلى و ادفعوا الرمامة بضغط خفيف إلى الأعلى حتى تستقر داخل العين ؛
- 7- أطلقوا الجفن العلوي ثم الجفن السفلي .

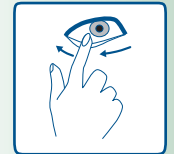
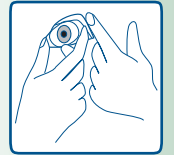
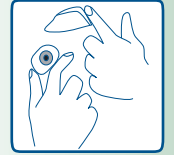
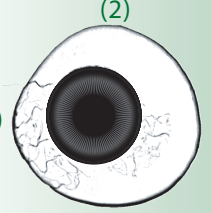
### إزالة الرمامة :

- 1- ارفعوا الجفن العلوي ؛
- 2- انظروا إلى الأعلى ؛
- 3- أنزلوا الجفن الأسفل تحت الرمامة واسحبوه بضغط خفيف وإلى الأعلى ابتداء من المدمع نحو الناضر (الصدغ) ؛
- 4- أنزلوا الجفن الأسفل تحت الرمامة واسحبوه بضغط خفيف وإلى الأعلى ابتداء من المدمع نحو الناضر (الصدغ) ؛
- 5- رفوا في نفس الوقت وستخرج الرمامة.

### دوران الرمامة :

في حالة دوران الرمامة، ضعوا سبابتكم على بياض الرمامة و أديرها في إتجاه عقارب الساعة و ستأخذ شكلها الطبيعي.

### للتذكير



\* تستعمل رمامات العين لمختبر الإهمان، بشكل دائم ليلا و نهارا، فليست في حاجة إلى خلعها، عند النوم مثلا، إلا في حالات استثنائية.



## استفسارات

### للتذكير



اتجاه تنظيف الرمامة  
نحو الأنف



وجود خلل في إطباق  
الجفون: مناولة بحذر



إطباق الجفون بطريقة  
طبيعية : مناولة ممنوعة

### هل تسقط الرمامة من العين؟

لا يمكن للرمامة أن تسقط من العين مهما كانت حركات الرأس و الجسد، لكن حك الجفن قد يؤدي إلى سقوطها. إذن كونوا حذرين أثناء تنظيف الرمامة، حركوا الكمامة بلطف انطلاقاً من الصدغ في اتجاه الأنف، تجنبوا بالخصوص إنزال الجفن و النظر إلى الأعلى خلال التنظيف أو الاسترخاء.

### و الماكياج ؟

لن يكون عندكم أي مشكل فيما يخص التزيين بشرط اتباع النصائح التالية :

- لستم في حاجة لإزالة الرمامة.
- الكحل - قلم العين : تجنبوا استعمال الكحل أو قلم العين من الجهة الداخلية للجفن.
- الماسكارا : تجنبوا استعمال الأنواع المحتوية على شعيرات صغيرة قد تدخل في العين.
- العطور : أغلقوا عينكم أثناء بخ العطر أو (لاكأ) وانتظروا تلاشي سحابة العطر قبل فتح العينين.

### الحمام ؟

تجنبوا الإستحمام لمدة تزيد عن الساعة، لأن ذلك يؤدي لظهور إفرازات غزيرة و لاصقة.

### هل بإمكانني ممارسة الرياضة ؟

نعم بإمكانكم ممارسة الرياضة دون مشكل، مع بعض الإحتياطات خلال السباحة، حيث يجب عليكم استعمال النظارات الواقية و تجنب الغطس، لأن ضغط المياه قد يؤدي لضياح الرمامة.

## FOIRE AUX QUESTIONS

### LA PROTHESE PEUT-ELLE SE DEPLACER OU TOMBER ?

Non, une prothèse oculaire Liman® ne peut se déplacer toute seule, ni tomber, quelque soient les mouvements de la tête. Mais un frottement extérieur énergique peut arriver à la déplacer ou, au pire la déboîter.

Donc, soyez prudent lors du nettoyage, essuyez doucement la surface de la prothèse, horizontalement en allant toujours de la tempe vers le nez ou par atouchements successifs en contractant légèrement les paupières.

Evitez surtout de frotter la prothèse en abaissant fortement la paupière inférieure et / ou en regardant vers le haut, ce qui la déboîterait inmanquablement.

### ET LE MAQUILLAGE ?

Vous n'aurez aucun problème en matière de maquillage, à condition de respecter les directives suivantes :

- \* Souvenez-vous, la prothèse ne doit être jamais enlevée, même pour se maquiller.
- \* Kohol / Eye-liner : Evitez l'utilisation du kohol ou d'un eye-liner du côté intérieur de la paupière. Le produit pourrait s'introduire dans l'oeil.
- \* Mascara : Evitez d'utiliser les types de mascara contenant beaucoup de petits poils qui pourraient entrer dans l'oeil.
- \* Parfums : Fermez les yeux en vaporisant le parfum (ou la laque) et attendez, pour les ouvrir, que le voile ait complètement disparu.

### A RETENIR



Nettoyage de la prothèse  
de la tempe vers le nez



Occlusion incomplète :  
manipulation avec prudence



Occlusion complète :  
manipulation interdite



## FOIRE AUX QUESTIONS

## استفسارات

A RETENIR



### PUIS-JE FAIRE DU SPORT ?

Oui, avec cependant quelques précautions lors de la natation, il faut bien fermer les yeux, car la pression de l'eau peut faire éjecter la prothèse.

Le mieux est de porter des lunettes de natation et d'éviter de plonger.

### DOIS-JE PORTER DES LUNETTES ?

Le port de lunettes peut améliorer le rendu prothétique. En effet, les verres correcteurs atténuent la disparité - de la couleur de l'iris et du blanc de l'oeil - due à la modification du diamètre pupillaire et aux variations de la vascularisation conjonctivale...

Le verre minéral et le verre antireflet sont à proscrire, l'usage de verres photochromiques, organiques ou en polycarbonate est préconisé.

### LES SECRETIONS ?

Sont d'origines diverses, elles peuvent être liées aux :

- Agents extérieurs : milieu anaérobie, chaleur, vent ...

- Conditions de la cavité : cavité non ou sous implantée, fermeture incomplète des paupières ... ou à l'état de la prothèse, ou à la présence de corps étrangers ...

Dans tous les cas, un suivi régulier chez votre ophtalmologue et chez votre oculariste permet de prévenir et/ou d'atténuer les sécrétions.

هل يجب استعمال النظارات ؟  
يستحسن استعمال النظارات من أجل تحسين المظهر، فالزجاج البصري - باستثناء الزجاج المضاد لانعكاس الضوء - يساعد على التخفيف من فرق لون قزحية و بياض العين السليمة من جهة و لون العين الاصطناعية من جهة أخرى. هذا الفرق ناتج تحت تأثير عوامل متعددة : ذاتية، فيزيولوجية و خارجية...  
يشار إلى أنه يجب استعمال الزجاج العضوي مثل الزجاج الكيماوي المقوى، ويستحسن تجنب الزجاج المعدني عند وحيد العين.

### ماذا عن الإفرازات ؟

- تنتج عن عوامل متعددة، منها العوامل الخارجية كالرياح أو وسط مشبع بالرطوبة وقليل التهوية أو عوامل متعلقة بالعين كالكماش الجدعة وحالة الجفون أو وجود أجسام خارجية كالخييط الجراحي أو غياب المزدرع...

- يجب التمييز بين نوعين من الإفرازات :

\* الإفرازات الصباحية : التي تزول مع النظافة اليومية المعتادة ولا تشكل أي داع للقلق.

\* الإفرازات اللاصقة : التي تعسر حركة الجفون، تستوجب زيارة الطبيب.

### هل يمكن تحسين حركة الرمامة ؟

إن نظام تركيب الرمامة المتبع في مختبر الإيمان يضمن -في حالة عدم وجود مضاعفات بحجاج العين- الحصول على حركة جيدة داخل حقل الرؤية المركزي، و لتحسين الحركة عند الرؤية الجانبية، يجب إسناد حركة العين بحركة الرأس و ذلك بإدارة الرأس و العين معا.





## استفسارات

### متى يجب تجديد الرمامة؟

عند البالغ: تصل صلاحية رمامات العين في المعدل، إلى خمس سنوات. إلا في حالات خاصة ناتجة عن تحولات في جوف العين أو عدم الإهتمام بالصيانة. بصفة عامة يتم تجديد الرمامة مرة في السنة قبل سن الثامنة و مرة كل ثلاث سنوات قبل سن الثامنة عشر و مرة كل خمس سنوات بعد ذلك:



### ما هو النظام المتبع عند الطفل؟

يتم اتباع نفس نظام البالغ عند الطفل أو الرضيع، مع احترام بعض الخصوصيات:

- يبدأ تركيب الرمامة باستعمال مُسَكَّلات ذات أحجام تصاعدية من أجل توسيع العين (الغشاء المخاطي):
- تتطلب هذه المرحلة، مدة قد تصل إلى سنتين عند الرضع المصابين بخداج حاد في العين؛
- تصنع الرمامة المؤقتة - ضروريا - بواسطة تقنية الإفراغ؛
- يكون حجم الرمامة المؤقتة صغيرا في البداية، ويتم تجديدها تدريجيا باستعمال رمامات ذات أحجام تصاعدية؛
- لا يتم الحصول على نتائج جيدة، من الناحية الوظيفية والتجميلية، إلا عند بلوغ سن السابعة أو الثامنة.

## FOIRE AUX QUESTIONS

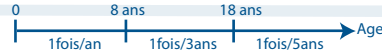
### COMMENT OPTIMISER LA MOBILITE ?

Dans les conditions anatomiques et techniques normales, la prothèse oculaire permet une mobilité correcte au niveau du champ visuel central. Pour l'améliorer, vous devez associer aux mouvements des yeux les mouvements de la tête.

### LE RENOUELEMENT ?

La durée de vie de la prothèse oculaire (Liman®) est en moyenne de cinq ans, sauf en cas de modifications biométriques du contenu orbitaire exigeant le remplacement anticipé de celle-ci : une cavité sous ou nom implantée, perte de volume d'une greffe dermo grasseuse, rétraction du cul de sac conjonctival...

En règle générale, le renouvellement s'effectue une fois par an chez l'enfant de moins de 8 ans; tous les trois ans entre l'âge de 8 à 18 ans et tout les cinq ans au-delà de l'âge de 18 ans.



### L'ENFANT PEUT ÊTRE APPAREILLÉ ?

L'enfant peut être appareillé; Le protocole de prise en charge est le même que chez l'adulte avec quelques particularités :

- L'adaptation commence par une expansion du cul de sac conjonctival par des conformateurs étalonnés ;
- La prothèse sera, dans un premier temps, d'un volume plus faible et progressivement modifiée pour obtenir l'ouverture palpébrale appropriée;
- Des résultats esthétiques et fonctionnels satisfaisants ne sont obtenus qu'à partir de l'âge de sept à huit ans.



ضوء الشمس

ضوء النهار

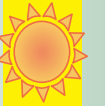
ضياء القمر

ليلة البدر

الليل الدامس



تغير قطر البؤبؤ و بالتالي لون القرنية حسب نوع و قوة الضوء



Lumière solaire

Lumière du jour

Clair de lune

Ciel étoilé

Nuit noire



Variation du diamètre de la pupille et par la suite la couleur d'iris en fonction de la lumière incidente



## A RETENIR

NOMENCLATURE	Prothèses provisoire et définitive	Prothèses de renouvellement
<b>INDICATIONS:</b>	- Adaptation en première intention; - Globe en phytose (6); - Refection de la cavité (1); - Renouvellement d'une prothèse de collection (1).	- Prothèse oculaire ; - Verre Scleral prothétique.
<b>CONCEPTION :</b>	<b>Avec moulage (selon l'état de la cavité oculaire)</b>	
<b>GEOMETRIE :</b> Face postérieure	- Epouse la face antérieure du contenu orbitaire diminuant ainsi les sécrétions, augmentant le confort et assurant une transmission des mouvements du moignon à la prothèse.	
Face antérieure	- Sur mesure	
<b>MATERIAUX :</b>	<div style="display: flex; justify-content: space-around;"> <div style="text-align: center;"> <p>★★★★★</p> <p>6 ans</p> </div> <div style="text-align: center;"> <p>★★★★★</p> <p>5 ans</p> </div> </div> <p style="text-align: center;">Faible densité, incassable</p>	
<b>MATERIAUX :</b>	<ul style="list-style-type: none"> <li>• Résistance à l'alkalinité des larmes</li> <li>• Tolérance par les tissus oculaires</li> <li>• Polissage</li> <li>• Durée de vie (2)</li> <li>• Densité, fragilité</li> </ul>	
<b>RESULTATS (3) :</b>	Cette classification suppose que les conditions anatomiques et techniques de la cavité sont	
<b>Fonctionnels</b>	<ul style="list-style-type: none"> <li>• Harmonie palpébrale</li> <li>• Mobilité (champ visuel central) (4)</li> <li>• Sécrétions</li> </ul>	
<b>Esthétiques</b>	<ul style="list-style-type: none"> <li>• Reproduction des teintes sclérales</li> <li>• Reproduction des teintes iriennes</li> <li>• Profondeur de champ de la pupille.</li> </ul>	
<b>GARANTIES (5) :</b>	5 ans 1 mois	5 ans 1 mois
<b>DELAI D'ADAPTATION</b>	3 à 4 RDV à raison d'un RDV par jour (6)	

Protocole d'appareillage	Prothèse provisoire (7)	Prothèse définitive (8)	Prothèse de renouvellement (8)	Entretien de la Prothèse
<b>De 0 à 8 ans</b>	1 mois		Annuel	Semestriel
<b>De 8 à 18 ans</b>	1 mois	6 mois	3 ans	Semestriel
<b>Au delà de 18 ans</b>	1 mois	6 mois	5 ans	Semestriel
<b>Assurance maladie Code DM (9)</b>	HA000001	HA000002	HA000003	HA000005

(1) Résultat moyen. (2) Assurant un résultat optimal. (3) Cette classification suppose que les conditions de la cavité orbitaire sont correctes. (4) En champ visuel périphérique la mobilité est faible. (5) Sont garantis les vices de fabrication des prothèses équipées selon le modèle décrit à la présente brochure. (6) Des séances supplémentaires sont à prévoir pour l'expansion de la cavité. (7) Début d'adaptation à partir de la date de l'intervention chirurgicale. (8) A partir de la date d'appareillage de la dernière prothèse. (9) Code de la nomenclature des dispositifs médicaux.



## للتذكير

رمامات التجديد	الرمامات المؤقتة والنهائية	انواع الرمامة
- رمامة العين ؛ - الغلاف الترميمي.	- تركيب الرمامة لأول مرة؛ - العين الخداج (6)؛ - إعادة ترميم العين جراحيا (1)؛ - تجديد الرمامات الجاهزة (1).	حالات الإستعمال
<b>بالإفراغ (حسب حالة حجاج العين)</b>		طريقة التركيب
- تطابق الواجهة الأمامية لجدعة العين بشكل كامل ، مما يؤدي إلى تجديد وانصلاح حالة حجاج العين والجفون. - مشخصة، تعطي تناسباً للشكل و حركات الجفون.		الشكل الهندسي : الواجهة الخلفية الواجهة الأمامية
استساغ جيد من طرف الغشاء المخاطي		المواد الأولية
★★★★★ ست سنوات	★★★★★ خمس سنوات	• مقاومة تأثيرات الدموع • استساغ أنسجة العين • الصقل والتنظيف • مدة الإستعمال (2) • الكثافة
خفيفة لا تتكسر في حالة عدم وجود مضاعفات بحجاج العين :		النتائج (3)
★★★★★	★★★★★	الوظيفية
★★★★★	★★★★★	• حركة الجفون
★★★★★	★★★★★	• حركة الرمامة (حقل الرؤية المركزي (4)) • مضاعفات جانبية (الإفرازات) التجميلية
★★★★★	★★★★★	• تشكيل ألوان البياض
★★★★★	★★★★★	• تشكيل ألوان القرنية
★★★★★	★★★★★	• عمق حقل البؤبؤ
خمس سنوات شهر واحد	خمس سنوات شهر واحد	الضمانة (5) • الرمامة • التكيف
تتطلب صناعة وتركيب الرمامة ثلاثة إلى أربعة مواعيد، موزعة على ثلاثة أيام أو أكثر (6)		أجل التركيب

نظام التركيب	الرمامة المؤقتة (7)	الرمامة النهائية (8)	تجديد الرمامة (8)	صيانة الرمامة (8)
أقل من 8 سنوات	شهر	—	سنويا	نصف سنوية
من 8 إلى 18 سنة	شهر	سنة أشهر	ثلاث سنوات	نصف سنوية
أكثر من 18 سنة	شهر	سنة أشهر	خمس سنوات	نصف سنوية
التأمين الصحي (9)	HA000001	HA000002	HA000003	HA000005

(1) نتائج جد متوسطة. (2) التي تخول استعمال الرمامة دون إحداث مضاعفات. (3) هذا الترتيب صيغ على أساس عدم وجود مضاعفات بحجاج العين. (4) الحركة ضعيفة بحقل الرؤية الجانبي. (5) الضمانة صالحة في حالة حدوث عيوب بالرمامة و لا تغطي ضياع الرمامة أو وقوع تغيرات في جوف العين. (6) يتطلب تركيب الغلاف الترميمي مواعيد إضافية. (7) إبتداء من تاريخ إجراء العملية الجراحية. (8) إنطلاقاً من تاريخ تركيب آخر رمامة. (9) مرجع مصنف المستلزمات الطبية.

Redonner la vie au regard

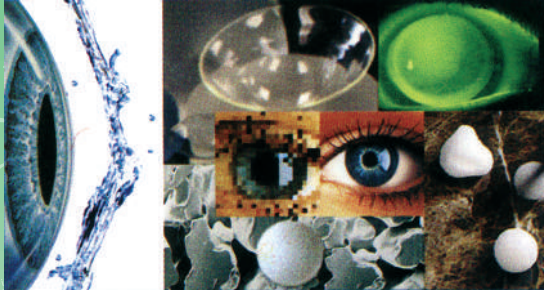


Redonner la vie au regard



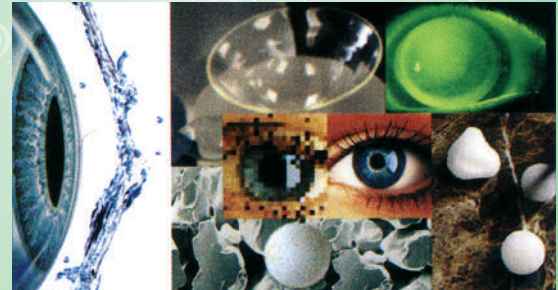
N : .....

## مختبر رمامات العين



بالموعد

## Laboratoire d'Appareillage Oculaire



Sur Rendez-Vous

طبيب الرمامات لإصدار الخامس، يناير 2015 - جميع الحقوق محفوظة  
Liman Guide® 5<sup>ème</sup> édition, Janvier 2015 © tous droits réservés



## مختبر الايمان

## Laboratoire LIMAN

223، شارع عبد المومن، 21/3 - 20 360 - الدار البيضاء

223, Bd. Abdelmoumen, 3/21 - 20 360 - Casablanca

الهاتف : 05 22 26 42 48 / 06 63 33 31 34 - الفاكس : 05 22 26 94 23

Tél. : 05 22 26 42 48/06 63 33 31 34 - Fax : 05 22 26 94 23

www.liman.ma

www.liman.ma

## Enfants



Globe en phtysee



## Adultes

Enviscération



Enucléation



Globe en phtysee



Lentilles Prothétiques



## Redonner la vie au regard



Un œil est unique, la prothèse aussi !  
بصمتكم متفردة، راماتكم أيضا !

Pour qu'elle soit **Unique**, pour **redonner la vie au regard**...

La prothèse oculaire Liman est conçue par la technique du moulage, une technique qui consiste en une prise **d'empreintes** qui permet une reproduction du relief de la face antérieure du contenu orbitaire.

La prothèse **sur mesure** est alors mince, légère, mobile... La couleur de la sclérotique, de l'iris, la densité des vaisseaux... sont reproduites **sur mesure** pour que la prothèse procure une excellente satisfaction sur le plan fonctionnel et esthétique.

## Redonner la vie au regard



Un œil est unique, la prothèse aussi !  
بصمتكم متفردة، راماتكم أيضا !

لتكون خاصة بكم، لتعيد البسمة لنظرتكم...  
تصنع رامات العين الإيمان بتقنية الإفراغ.

هذه التقنية التي تركز على أخذ بصمات جعدة العين، تمكن من رسم نتوءات واجهتها الأمامية والحصول على شكل فيزيولوجي لجوف العين.

راماتكم على المقاس تكون إذن، رقيقة، خفيفة، جيدة الحركة... كما أن ألوان الصلبة (بياض العين)، والقزحية، وكثافة العروق... يُشكّلون قياسا على عينكم السليمة حتى تتمكنكم الرمامة أفضل النتائج على الصعيدين الوظيفي والتجميلي.

## الأطفال



## البالغين

إفراغ العين



إزالة العين



العين الخداج



العدسات الترميمية



\* Sont garantis les vices de fabrication des prothèses équipées selon le modèle décrits à la présente brochure.

\* Non valable en cas de perte de prothèse ou de modifications biométriques de la cavité.

\* يمنح مختبر الإيمان ضمانة خمس سنوات للرامات المركبة حسب النموذج الموصوف في هذا الكتيب.

\* الضمانة صالحة في حالة حدوث عيوب بالرامامة ولا تغطي ضياع الرمامة أو وقوع تغيرات في جوف العين.